

Minęło 25 lat od upadku żelaznej kurtyny, stanowiącego najważniejsze wydarzenie w historii integracji europejskiej pod koniec XX wieku. Proces dążenia do spójności wciąż trwa i został sformalizowany poprzez akcesję ośmiu krajów dawnego bloku socjalistycznego w roku 2004. 10. rocznica rozszerzenia UE na wschód i 25 rocznica upadku żelaznej kurtyny dają szansę przyjrzenia się procesowi integracji terytorium Europy. Stopniowe znoszenie formalnych granic dla obywateli, siły roboczej, przedsiębiorstw, kapitału i towarów, miało na celu osiągnięcie spójności gospodarczej, społecznej i terytorialnej. Integracja UE ma wpływ na struktury gospodarcze i demograficzne warunkujące przyszłe ścieżki rozwoju oraz daje szansę miastom i regionom na współpracę odpowiadając na stare, nowe i przyszłe problemy.

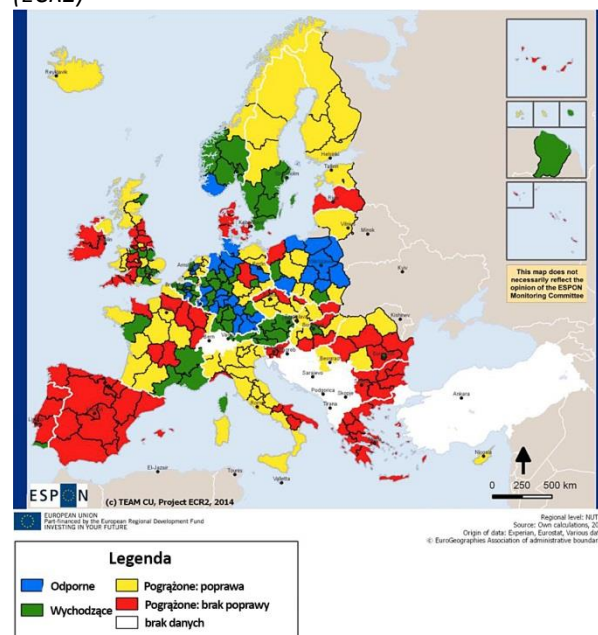
### Wpływ integracji europejskiej na rozwój gospodarczy i społeczny

Unia Europejska została w roku 2004 rozszerzona w wielu kierunkach: trzy państwa bałtyckie, dwa państwa wyspiarskie i pięć krajów Europy Środkowo-Wschodniej wstąpiło do UE podczas największego rozszerzenia w historii Wspólnoty. Pod wieloma względami rozszerzenie to wzbudziło wiele oczekiwań. Swobodny przepływ siły roboczej, kapitału, towarów i usług nie tylko zwiększył rolę UE w świecie, ale także przyczynił się do wzrostu spójności społecznej, gospodarczej i terytorialnej oraz większej współpracy pomiędzy nowymi państwami członkowskimi a UE15. Po początkowych latach wzrostu, światowy kryzys finansowy i gospodarczy podkopał rozwój regionalny, nie tylko pod względem wyników gospodarczych, ale także poprzez zmianę tendencji migracyjnych. Kryzys miał wpływ na rozwój regionalny w pierwszych dziesięciu latach od rozszerzenia UE, a niektóre trendy z nim związane zasługują na szczególną uwagę w kontekście rozszerzenia.

Jeśli chodzi o odporność gospodarczą duży wpływ na regiony miały przede wszystkim czynniki krajowe, dlatego między nowymi a starymi państwami członkowskimi nie występuje wyraźny podział. Cypr i kraje bałtyckie nadal nie doszły do siebie po kryzysie gospodarczym, podobnie jak Hiszpania, Grecja czy Irlandia. Z drugiej strony niektóre regiony Węgier i Polski się okazały się odporne na kryzys lub wyszły z niego, podobnie

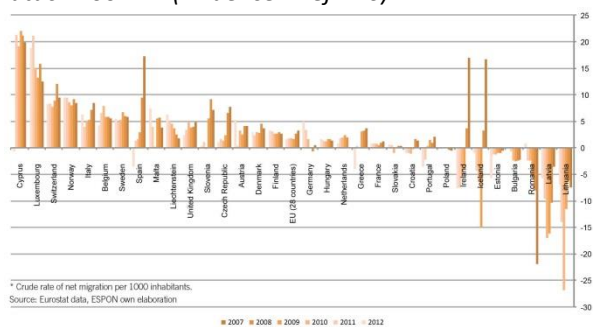
jak Austria, Zachodnie Niemcy czy południowe regiony Szwecji.

Mapa 1. Odporność regionów na kryzys gospodarczy (ECR2)



Zmiany gospodarcze mają także wpływ na migracje. Z uwagi na polityczną stabilność i zamożność gospodarczą UE stanowi ważny cel międzynarodowych migracji. Występuje jednak wyraźny podział między starymi a nowymi państwami członkowskimi.

Ryc. 1. Migracje netto w państwach europejskich w latach 2007-12 (Evidence Brief nr 6)



Większość nowych państw członkowskich, zwłaszcza państwa bałtyckie, musi radzić sobie z odptywami migracyjnymi, natomiast Cypr i Malta doświadczają imigracji. Kryzys gospodarczy wpłynął na przepływy migracyjne. Niektóre kraje docelowe przekształciły się w kraje, w których występuje odptyw migracyjny, np. Irlandia czy Hiszpania, ale też wielu migrantów powróciło do swoich krajów pochodzenia z powodu kryzysu. Bardziej prawdopodobne jest, że ludzie zmieniają swoje miejsce zamieszkania na korzyść bardziej zamożnych regionów. W szczególności dotyczy to migracji z obszarów wiejskich do miast, przy znacząco wyższej koncentracji w stolicach

## Europa środkowa i wschodnia wciąż pozostają w tyle

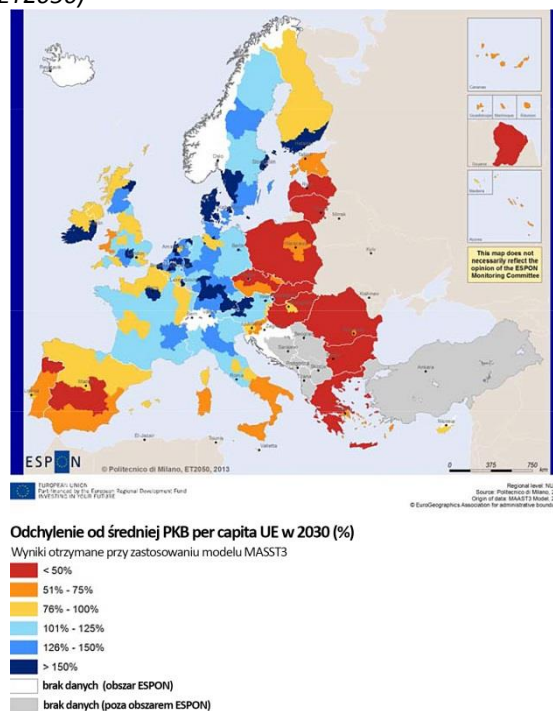
Na rozszerzenie UE o kraje Europy Środkowo-Wschodniej należy spojrzeć w perspektywie historycznej. Nowe państwa członkowskie przystąpiły do UE w roku 2004, ale regiony Niemiec Wschodnich dzięki zjednoczeniu Niemiec uczyniły to wcześniej. W ciągu ostatnich 25 lat nastąpiło kilka zmian granic w tym regionie, gdy wraz ze zjednoczeniem Niemiec czy podziałem dawnej Czechosłowacji doszło do powstania nowych bądź zanikania starych granic w ramach procesu integracji europejskiej. Zmiany granic są istotne w kontekście trendów rozwojowych tego regionu.

W Europie Środkowo-Wschodniej różnice oddziaływania kryzysu gospodarczego istnieją nie tyle pomiędzy starymi a nowymi państwami członkowskimi, ale raczej pomiędzy dwiema stronami dawnej żelaznej kurtyny. W ramach gospodarek krajowych przebiegają pomiędzy regionami metropolitalnymi stolic a resztą kraju. Duża część Polski podobnie jak Niemcy są uznawane za względnie odporne.

nowych państw członkowskich, ale także z południa i wschodu UE do terytoriów zachodnich i północnych.

Rozszerzenie UE przyniosło nowe szanse współpracy. Miasta, regiony i decydenci na wszystkich poziomach mają możliwość współpracy z partnerami z innych państw członkowskich, a Europejski Fundusz Rozwoju Regionalnego wspiera ten proces. Współpraca terytorialna jest możliwa w wymiarze transgranicznym, transnarodowym oraz europejskim. Formalna współpraca terytorialna w programach ponadnarodowych stanowi instrument wykorzystywany głównie przez regiony w Europie południowej i przez nowe państwa członkowskie, głównie w regionie Morza Bałtyckiego. Jednak można zaobserwować, że partnerzy w nowych państwach członkowskich w znacznie mniejszym zakresie, niż partnerzy w starych państwach członkowskich podejmują odpowiedzialność za prowadzenie projektów współpracy ponadnarodowej. Regiony Niemiec wschodnich odgrywają jednak szczególnie dużą rolę w prowadzeniu projektów, podobnie jak regiony północnych Włoch.

Mapa 2. Regionalne różnice gospodarcze 2030 (ET2050)



Regiony Niemiec Wschodnich stanęły w obliczu kryzysu tak samo, jak inne regiony w nowych państwach członkowskich. Oznacza to, że gospodarka dawnego bloku socjalistycznego wciąż napotyka na problemy strukturalne wynikające z transformacji.

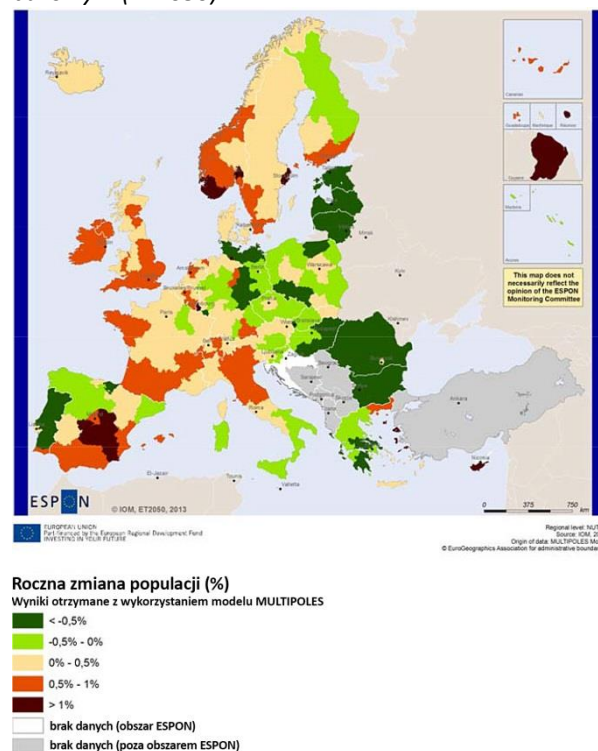
Regiony Europy Środkowo-Wschodniej są wysoce zależne od kapitału zagranicznego, który odgrywa znaczącą rolę w transformacji i modernizacji gospodarczej. Z drugiej strony zwiększa to ryzyko segmentacji gospodarki makroregionalnej na bardziej rozwinięte, prosperujące gałęzie i obszary oraz te słabo rozwinięte, bez inwestycji modernizacyjnych, zagrożone utratą konkurencyjności w skali europejskiej i globalnej. Trend ten będzie aktualny w horyzoncie roku 2030. Wzrost bezpośrednich inwestycji zagranicznych niekoniecznie prowadzi do wzrostu gospodarczego. Przy niskiej stopie wzrostu (2,2%), istniejąca luka między bardziej rozwiniętymi regionami zachodnimi a regionami wschodnimi praktycznie się nie zmieni. W Europie Środkowo-Wschodniej osiągnięcie średniej UE jest najszybsze w stolicach, co wzmacnia koncentrację rozwoju i wzrost różnicowań.

Niemcy Wschodnie długotrwale doświadczają negatywnych trendów demograficznych wynikających z depopulacji i starzenia się ludności. W innych częściach Europy Środkowo-Wschodniej proces ten nie jest tak intensywny, ale negatywne zmiany demograficzne będą stanowiły w przyszłości wyzwanie dla całego makroregionu. Nie tylko starzenie się i odpływ migracyjny z obszarów wiejskich do miast, ale także migracja wewnątrz UE może mieć negatywny wpływ na rozwój Europy Środkowo-Wschodniej.

## Lokalni i regionalni decydenci stoją przed złożonymi wyzwaniami

Rozszerzenie UE miało wielowymiarowy wpływ na regiony i miasta. Swobodny przepływ obywateli i siły roboczej zmienił lokalne rynki i relacje funkcjonalne. Jednym z doskonałych tego przykładów jest region metropolitalny Wiedeń-Bratysława. Również mniejsze miasta położone przy granicach mogą w dalszym ciągu wzmacniać integrację funkcjonalną w ramach warunków określonych przez przepisy UE. Silny wpływ integracji europejskiej dotyczy też regionów i

Mapa 3. Przyszłe zmiany ludności przy scenariuszu bazowym (ET2050)



Największy przepływ migracyjny w UE występuje pomiędzy Niemcami a Polską, ale także Czechy, Słowacja i Węgry muszą sprostać odpływowi migracyjnemu wykwalifikowanej siły roboczej. Może to powodować wyzwania dla inteligentnego wzrostu i wydajności, jeszcze osłabiając konkurencyjność tych regionów. Migracja ma też komponent dotyczący płci. Wiele obszarów wiejskich stoi w obliczu odpływu migracyjnego młodych kobiet, co może wpływać na krajowe tempo wzrostu w tych obszarach. Regiony najbardziej dotknięte odpływem migracyjnym młodych kobiet znajdują się we wschodnich regionach Niemiec i w Słowenii.

miasta, nie znajdujących się w bezpośredniej bliskości granic krajowych. Wspólny rynek i zmiany gospodarcze mają wpływ na relacje gospodarcze miasto-region. Konkurowanie o inwestycje, koniunkturę gospodarczą i miejsca pracy uległo intensyfikacji. Zwłaszcza w Europie Środkowo-Wschodniej, zależnej od kapitału zewnętrznego, konkurencja miast o inwestorów może być trudna do uniknięcia. Występuje także ryzyko utrzymywania się przestarzałej lokalnej

struktury gospodarczej i co za tym idzie niekorzystnej sytuacji gospodarczej w przyszłości. Swobodny przepływ siły roboczej wpływa także na gospodarki lokalne. Regiony wiejskie oraz małe i średnie miasta stoją przed selektywnym odpływem migracyjnym osób młodych, wykwalifikowanych i aktywnych zawodowo, co prowadzi do starzenia się, zmiany potrzeb i wzrostu kosztów usług publicznych.

Trendy europejskie wpływają na życie lokalne w sposób skoncentrowany, ponieważ tendencje gospodarcze, demograficzne, społeczne czy środowiskowe mają wspólnie wpływ na poszczególne miasta i regiony.

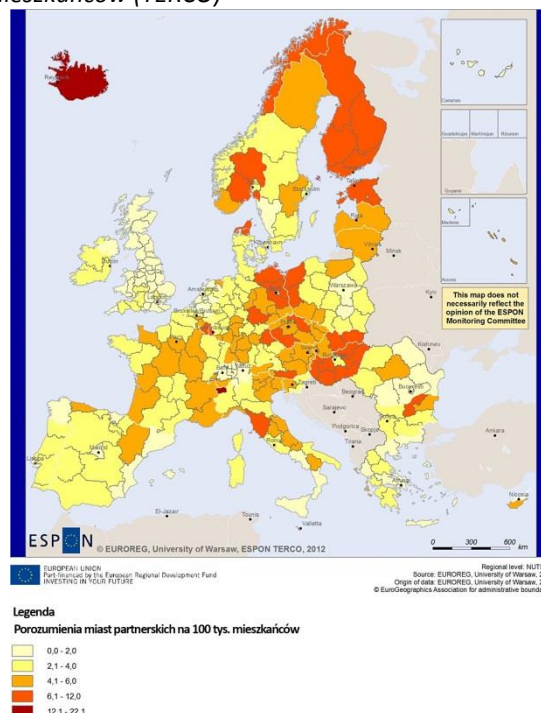
Chociaż miasta i regiony nie są w stanie samodzielnie wywierać wpływu na tendencje europejskie, mogą dostosować swoje polityki i działania lokalne tak, by odpowiadały wyzwaniom powodowanym przez te tendencje.

Rozszerzenie UE stworzyło ważną szansę na wsparcie regionów i miast w radzeniu sobie z wyzwaniami. Fundusze strukturalne mogą wspierać proces transformacji i przy pomocy programów współpracy terytorialnej, władze lokalne i regionalne mogą wspólnie poszukiwać rozwiązań, nie tylko bezpośrednio na granicy, ale także w szerszym kontekście.

Intensywność współpracy w formie miast bliźniaczych jest względnie wysoka w Europie Środkowo-Wschodniej, zwłaszcza na granicy niemiecko-polskiej, we wschodniej Słowacji i na Węgrzech.

*Informacje zawarte w tym materiale pochodzą z następujących projektów i publikacji ESPON: ET2050, ECR2, TERCO, METROBORDER, Evidence Brief No. 6.*

Mapa 4. Umowy miast bliźniaczych na 100 tys. mieszkańców (TERCO)



Współpraca ta może być także wykorzystywana do identyfikacji wspólnych problemów i radzenia sobie z nimi przy pomocy programów współpracy terytorialnej. Może to nie przekładać się bezpośrednio na wzrost PKB, ale może pomóc w adaptacji do trendów europejskich.

#### Projekt ESPONontheRoad

Projekt ESPON on the Road to międzynarodowa współpraca sieciowa dziesiętnastu punktów kontaktowych ESPON, finansowana przez Program ESPON 2013, mająca na celu przybliżenie decydomentom wyników badań stosowanych dotyczących rozwoju terytorialnego w Europie.

Program ESPON 2013 jest współfinansowany przez Europejski Fundusz Rozwoju Regionalnego, państwa członkowskie UE i kraje partnerskie - Islandię, Liechtenstein, Norwegię i Szwajcarię. Ma wspierać rozwój polityk dotyczących spójności terytorialnej i harmonijnego rozwoju terytorium Europy.

Więcej informacji na witrynie projektu lub na portalach Facebook i Twitter.

<http://esponontheroad.eu>

